

# LA VIE EST UN ENTRE — DEUX

Peinture, céramique & dessin

CAT LORAY  
—  
CLÉMENT BORDERIE



*Aile 2, 2007*




**DU 10 FÉVRIER  
AU 30 AVRIL**

Vernissage en présence des artistes  
le jeudi 10 février, 18h-21h

**ENTRÉE LIBRE**

Du jeudi au samedi de 11h à 19h  
Deuxième dimanche du mois et sur rendez-vous :  
[contact@fondationfrances.com](mailto:contact@fondationfrances.com)

27, rue Saint-Pierre 60300 Senlis

Découvrez nos événements inédits  
   [fondationfrances.com](http://fondationfrances.com)

Pour la saison 2021-2022, la Fondation d'entreprise Francès est heureuse d'accueillir un cycle d'expositions-ventes consacré à des artistes internationaux vivant en couple sur le territoire des Hauts-de-France. La particularité de cette programmation 2021-2022 porte sur la reconnaissance du talent de certains de nos voisins, en particulier les artistes qui méritent plus que jamais notre attention et notre soutien.

Ainsi, la *Fondation* initie un partenariat avec l'association Française pour l'œuvre contemporaine, spécialisée dans l'accompagnement des artistes, elle développe notamment un *Collectif Culturel de Proximité* entre artistes, acteurs culturels et collectivités territoriales. En mars 2020, elle prolonge son action par une galerie nomade pour proposer à la vente les œuvres exposées complétées d'une sélection pointue à découvrir en ligne et au premier étage de la Fondation Francès.

Le premier temps de l'exposition « La vie est un entre-deux » consacré aux œuvres respectives d'Isabelle Cavalleri et Jörg Langhans avait provoqué de riches échanges autour de la mémoire et de l'intime dans une pratique de recherche picturale et de dessin.

Le deuxième temps s'étend du vendredi 11 février au samedi 30 avril 2022. Il traite de la transmission d'un geste et s'ouvre sur des sensibilités différentes entre art et design contemporain incarnées par :

### **CAT LORAY ET CLÉMENT BORDERIE**

Il s'agit ici de pointer aussi les atouts d'un territoire en termes d'installation et d'inspiration des artistes mais aussi d'exprimer la force d'un duo par l'amplification du geste et la résistance qu'elle convoque.

« La mise en présence des œuvres de Cat Loray et Clément Borderie nous confronte à une évidence, l'évidence d'un quelque chose d'essentiel qui les traverse en une sorte d'affinité quasi-asymptotique. »

Ghislaine Rios

Officiant dans des ateliers bien distincts, Cat Loray et Clément Borderie ont été invités à révéler leurs œuvres respectives en duo, poursuivant notre réflexion sur les couples d'artistes et duos dans l'art. Dans chaque espace d'exposition, leurs pratiques artistiques sont amenées à dialoguer, à se répondre allant jusqu'à se juxtaposer et fusionner au sein d'œuvres réalisées à quatre mains. La cohabitation de leurs travaux respectifs ouvre un espace d'échange où inspirations communes, ambitions mutuelles et pratiques autonomes se révèlent et s'entremêlent. Un dialogue latent se matérialise et une « sorte d'affinité quasi-asymptomatique », comme l'évoque *Ghislaine Rios*, émerge.

Mêlant sculpture, peinture, dessin et installation, les travaux de Cat Loray et Clément Borderie ont un aspect éminemment moderne et une dimension quasi architecturale qui charment architectes et collectionneurs internationaux. Forts de leurs succès, ils font l'objet de commandes publiques (MAC VAL) et privées (Novotel), en France et à l'étranger. Au-delà de l'attrait qu'on leur porte, ces œuvres explorent les interstices de l'art et du visible. Partant de l'observation du monde qui les entoure, les deux artistes tentent d'en capter l'essence et les mouvements intimes au moyen de dispositifs techniques et artistiques singuliers, tels que le principe du laisser-faire de Borderie, ou celui de création ouverte de Loray. Ce qu'on lit dans leurs œuvres, c'est une réflexion commune sur le temps, l'espace et le geste. Sensibles à leur environnement, leurs travaux ont pour intention de révéler les phénomènes naturels et éléments immatériels qui le constituent. Ils engagent un dialogue avec le vivant, « restituant l'expérience de la complexité du monde » précise *Domitille d'Orgeval*. Ils rendent visible l'impalpable et brouillent les frontières entre intérieur et extérieur, entre l'objet et son environnement, troublant notre perception de leur présence au sein d'un espace. Comme le formule *Olivier Kaepelin*, à propos du travail de Clément Borderie, « la nature représentée n'est plus juste une image mais un corps véritable dans lequel notre regard est inclus. » Que ce soit chez Cat Loray ou Clément Borderie, les temporalités se confondent et les espaces fusionnent, nous immergeant, en tant que regardeur, au cœur de leurs œuvres. Les productions qu'ils présentent à la Fondation Francès redessinent et reconfigurent l'espace d'exposition, proposant au visiteur d'en faire véritablement l'expérience.

Exposés à travers le monde, notamment en Chine et sur le continent américain, Cat Loray et Clément Borderie sont intimement liés à la ville de Senlis et à son histoire artistique. Filiation et transmission du geste lient directement le couple au père de Clément, *André Borderie*,

artiste emblématique de la ville ayant formé Cat à la sculpture. Leur pratique artistique revêt un caractère presque historique, prenant racines dans le territoire des Hauts-de-France. Si l'exposition vise à révéler et valoriser leur création en duo, en particulier leur complémentarité dans l'accomplissement de leurs pratiques respectives, elle aspire également à porter à la connaissance du public des artistes voisins qui contribuent à la richesse, au développement et au rayonnement des arts plastiques sur notre territoire des Hauts-de-France. Conçue comme une œuvre collaborative à grande échelle, elle met en lumière deux pratiques artistiques singulières qui, renouvelant notre appréhension de l'espace, interrogent et bouleversent notre rapport au monde et à l'art.



© Cat Loray

Née en 1962 à Nice, Cat Loray vit et travaille à Paris. Elle est diplômée des Beaux-arts de Marseille et des Arts décoratifs de Nice.

La pratique de Cat Loray repose sur l'observation presque contemplative du monde qui l'entoure. Considérant ses moyens d'expression artistique de manière indissociable, elle mêle sculpture, installation, dessin et peinture. Ses réalisations sont intimement liées aux mondes sensibles et organiques et retranscrivent les phénomènes naturels, les mouvements intimes de la nature perçus et captés par l'artiste. Ses formes plastiques à la jonction entre pureté et minimalisme, planéité et profondeur, matériel et immatériel, accordent à l'espace un rôle primordial. La mise en place de ses œuvres dans l'espace d'exposition constitue un

moment charnière de son processus artistique qui insuffle une impulsion vitale à ses pièces continuellement renouvelées. Construites comme des œuvres ouvertes, les réalisations de Cat Loray invitent celui qui en fait l'expérience à une immersion presque sensorielle, renouvelant son regard sur l'espace qui l'entoure.

Ses œuvres ont été exposées à la galerie Galerie Dumonteil, Shanghai, Chine; Alberto Aquilino, New York; Centre des arts de Montréal, Canada; Galerie Dorfmann, Paris; Château du Rivau, Tours, France; Galerie Ariadne, Vienne, Autriche, Galerie Valérie Bach, Bruxelles; Galerie Viento, Laredo, Espagne, etc.



© Clément Borderie

Clément Borderie est né en 1960 à Senlis (France). Il est diplômé des Manufactures Nationales des Gobelins-Mobelier National Paris en 1983. Il vit et travaille à Paris et il est aujourd'hui représenté par la galerie Jousse Entreprise.

À la croisée de la sculpture et de la peinture, les installations de Clément Borderie explorent les « échanges entre une forme et son environnement à travers le temps. » Cultivant une mise à distance, l'artiste met en place des dispositifs voués à capturer l'essence d'un lieu et à en traduire « l'identité spatio-temporelle ». Dans la nature, en milieu urbain ou industriel, il installe des « matrices », des structures métalliques de formes et de tailles variées, sur lesquelles il tend des toiles, des « pièges » captant les « matières sensibles » et

phénomènes naturels. S'en suit une période de gestation, pendant laquelle la toile est progressivement recouverte de couches successives de microparticules donnant, à terme, corps au temps. Régie par le principe du « laisser-faire », le dispositif mis en place par Borderie rend visible l'invisible. Il en résulte des œuvres brouillant les frontières entre objet et sujet, des tableaux empreints de « l'écriture mystérieuse de la nature » (Valérie Gautier).

Son travail a été présenté à la Galerie Dumonteil, Shanghai, Chine; Gallerie Alberto Aquilino à New York; Musée Kiscelli à Budapest; Galerie Valérie Bach à Bruxelles; Musée de l'arbre Enea à Zurich; Centre d'Art La Base à Levallois-Perret, France; Château du Rivau en Touraine et Maison des Arts de Bagneux etc.

## UNE SÉLECTION

---



Cat Loray et Clément Borderie

*Aile 2, été-automne 2007*

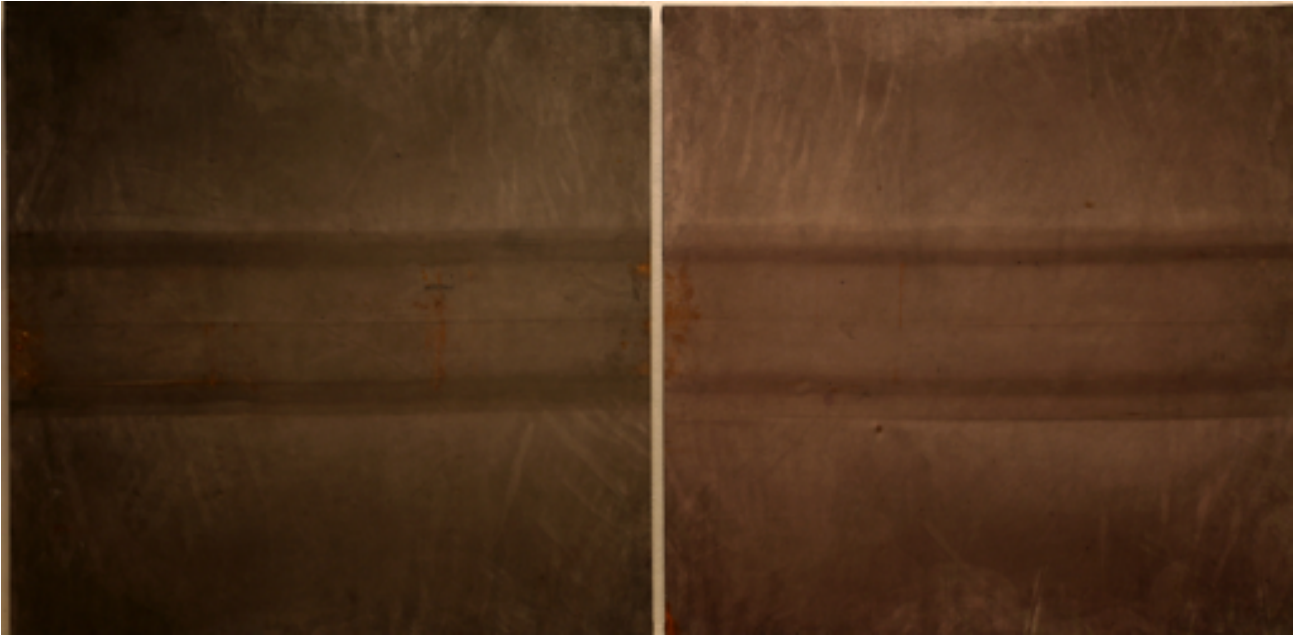
Acrylique et nature sur toile de coton brut

190 x 300 cm

Prix : 15 000€

©Cat Loray & Clément Borderie





Clément Borderie

*Toiles produite sur les tréteaux de séchage des peaux, 2016, Tannerie du puy en Velay, Temps de production : 1 an*

Toile de coton brut

153 x 306 cm

Prix : 15 000€

©Clément Borderie





Cat Loray

*Vibrato*, 2021

Faïence noire,

49 x 18 cm

51 x 24 cm

Prix : 5 000 € (chacune)

©Cat Loray

Créée en 2015 (France), les missions de l'association Françoise Art MémO – FAM – sont d'accompagner les artistes sur leurs marchés. Elles s'articulent autour d'une plateforme digitale francoiseartmemo.fr dédiée aux artistes qui s'inscrivent gratuitement et bénéficient d'une vitrine sur leurs œuvres et actualités pour faciliter une reconnaissance et des échanges ciblés. C'est aussi pour l'artiste l'opportunité d'être repéré par les professionnels, participer au concours annuel international dédié à l'émergence #FAMIC, répondre à des appels à projets pour la commande d'une œuvre, d'une résidence ou encore des interventions dans le cadre de programmes socio-éducatifs. FAM c'est aussi le Collectif Culturel de Proximité #CCP qui valorise la décentralisation par un maillage dynamique entre artistes, artisans, acteurs culturels et collectivités territoriales. La souplesse d'actualisation promet une grande visibilité aux artistes et aux partenaires. Les actions de l'association Françoise Art MémO - FAM forment un projet durable autour de l'accompagnement permanent des artistes vers un processus de création renouvelé tout au long de leurs carrières. Sa singularité s'exprime à travers une activité en continue et une diffusion diversifiée. Ainsi, sa mission est de valoriser et diffuser l'œuvre contemporaine sur ses marchés et de l'ancrer au cœur de la cité par des projets intégrés à la source.

Françoise Art MémO est l'aboutissement d'un travail de réflexion, sur les trente dernières années, sur la place de l'artiste, de l'œuvre et de la culture dans notre société. Un engagement à l'image de celui de femmes ancrées dans l'histoire (Simone Veil, Françoise Sagan, Françoise Giroud, Gisèle Halimi, Simone de Beauvoir, Louise Bourgeois, Françoise Héritier ou encore Tony Morrison) qui a contribué à améliorer la condition et les droits des femmes dans notre société, défendre les minorités et l'altérité. Une mémoire vive qui impose le respect et l'exigence d'un combat permanent, nous avons pour ce faire choisi un médium familier et universel, accessible, reflet de notre société, l'œuvre contemporaine. C'est un cheminement naturel vers une démarche altruiste en direction des artistes contemporains et de leurs nouveaux marchés où l'art se combine à d'autres champs d'expérimentations pour la recherche mais aussi pour l'insertion facilitée des jeunes artistes et le mieux vivre en société.

La transversalité, le croisement des disciplines et l'implication de l'art dans des domaines économiques, sociaux, politiques ou bien encore industriels sont des enjeux importants où l'hybridation s'impose. Diffuser et pérenniser l'œuvre, l'ancrer durablement dans la société par des projets d'échanges et d'expérimentations sont les moteurs de cette initiative. Les concevoir avec raison et réflexion dans une complémentarité entre les artistes et les différents acteurs sont une part essentielle des missions initiées par l'association. Comme la confrontation des artistes à des experts de domaines variés pour approfondir un métier, un savoir, un matériau, une technique et remettre tout en question pour révéler une nouvelle fois sa liberté d'expression, sa curiosité pour l'altérité et pour l'innovation. Depuis janvier 2020, la qualité de ses programmes culturels en faveur de la citoyenneté et l'éducation lui a permis de devenir membre des Clubs pour l'UNESCO.

L'association Française Art MémO est aussi fondatrice d'une galerie nomade créée en 2020.

Lancée en mars 2020 en réponse à la crise sanitaire pour offrir aux artistes des rencontres et une visibilité commerciale, la galerie nomade de Française privilégie la proximité avec les artistes et renforce les liens sur les territoires par les partenariats qu'elle engage avec les centres d'art et les professionnels.

Elle est dirigée par une équipe dont l'expérience est nourrie par la découverte et l'accompagnement permanents d'artistes émergents sur leurs marchés.

Estelle Francès, présidente de l'association Française Art MémO, collectionneuse et acteur culturel passionné, et Marie-Emeline Vallez, en charge depuis 2019 du développement de l'association, la *Galerie Française* affirme et confirme dès sa genèse son engagement auprès des artistes qu'elle soutient sur la plateforme digitale [francoiseartmemo.fr](http://francoiseartmemo.fr).

Comme une réponse évidente à notre environnement actuel, trop contraint dans la diffusion et l'exposition de la culture, la *Galerie Française* se singularise par un nomadisme des œuvres et des artistes dans des lieux multiples et singuliers, pour provoquer librement des rencontres multiculturelles en France et à l'international (expositions, foires, salons, partenariats).

Enfin, les œuvres des artistes représentés sont vendus au sein des expositions mais peuvent aussi être découvertes et acquises en ligne sur le site dédié de la *Galerie Française* - [fampoke.com](http://fampoke.com), rendant leur travail visible à distance, accessible aussi tout en privilégiant la rencontre face à l'œuvre.

La *Galerie Française* invite curieux et amateurs à céder au plaisir des créations artistiques en laissant s'exprimer l'émotion et l'envie, afin d'en révéler une expérience unique et artistique.

Ainsi ressentie, l'envie de vivre avec une œuvre jour après jour s'accomplit et crée le besoin de faire de cette œuvre une partie de sa vie, celle inanimée sur nos murs, mais vibrante, vivante, et bien chez soi.



[francoiseartmemo.fr](http://francoiseartmemo.fr) / [fampoke.com](http://fampoke.com)



Entre résistance et générosité, ce centre d'art bénéficiant uniquement de financements privés, est depuis douze ans, accessible à tous gratuitement et offre à chacun l'occasion de découvrir des techniques et des périodes de l'histoire de l'art, par le prisme de l'art contemporain. Créée en 2009 par Hervé et Estelle Francès, la fondation éponyme est conçue comme un laboratoire de réflexions autour d'une collection réunissant près de 600 œuvres d'art contemporain. Située à Senlis dans une volonté de démocratiser l'art contemporain, la fondation tisse des partenariats avec des institutions publiques et privées sur son territoire. La Collection Francès, constituée au fur et à mesure des découvertes d'Estelle et Hervé Francès, dévoile a posteriori un fil rouge, celui de l'« Homme et ses excès », et devient alors une source d'inspiration et de convictions affirmées. En tant que commissaire d'exposition, Estelle Francès initie depuis toujours des expositions en dialogue sur une thématique choisie qui offre des perspectives ouvertes et des correspondances qui font parfois se rencontrer de manière inattendue des artistes aux consonances similaires insoupçonnées. Des expositions qui aspirent à créer de nouveaux regards, de nouvelles émotions, à exciter l'intelligence et à éveiller le désir à l'art. À l'image également des solos shows de la Fondation Francès invitant un artiste de renommée internationale autour d'une carte blanche. Une priorité donnée au partage et à la liberté d'expression.

#### Les Éditions Francès

Créées en 2016, les Editions Francès se sont données pour but l'exploration du XXI<sup>e</sup> siècle dans plusieurs domaines du champ esthétique des arts visuels. La première édition lance la première collection de livres d'artistes, la deuxième suit un choix thématique, faisant référence aux techniques et à leurs évolutions sous un angle didactique tout en privilégiant le plaisir esthétique. Les Éditions Francès sont une conséquence de notre attachement aux mots pour décrire une démarche, quelle qu'elle soit, artistique, scientifique ou intellectuelle. Comme une mémoire, il laisse s'exprimer la trace et l'histoire de ces rencontres artistiques.

#### Le centre de documentation

Un espace dédié et intime de la fondation Francès, doté d'environ 1400 ouvrages mis à disposition des visiteurs, des scolaires, étudiants ou chercheurs.

Accessible sur adhésion, le centre de documentation est composé de références sur les artistes contemporains, dont ceux de la collection Francès. Revues, livres d'artistes, catalogues d'expositions, ouvrages généraux sur les grands courants de l'histoire de l'art, bandes-dessinées et politiques culturelles, régulièrement complétés.

**DEPUIS 2009,  
NOUS SOMMES LÀ.**



Notre fondation vous accueille gratuitement.  
Notre accueil se vit simplement.

**Nous dialoguons avec vous autour des expositions.  
Nous écoutons et partageons vos émotions.**

Nos minutes ne sont pas comptées.  
Nous ne cherchons pas à vous faire aimer  
mais à vous expliquer.

**Nos œuvres se donnent à voir mais vous pouvez  
aussi les acheter et les emporter.**

Nous sommes là parce que nous aimons les artistes  
et celles et ceux qui les regardent.

**Entrez, vous vous en souviendrez.**

## EXPOSITION | Informations pratiques

---



FONDATION  
D'ENTREPRISE  
FRANCÈS

27, rue Saint Pierre - 60300 Senlis Tél.:+33 344 562 135

Du vendredi 11 février au samedi 30 avril 2022.

Entrée libre du jeudi au samedi de 11h à 19h, ainsi que chaque deuxième dimanche du mois.

Sur rendez-vous le reste de la semaine : [contact@fondationfrances.com](mailto:contact@fondationfrances.com)

Pour venir à la Fondation d'entreprise Francès,

Depuis Paris (50 km), 46 min en voiture et de nombreux moyens de transports disponibles:



Située à 15 minutes de l'aéroport Roissy-CDG, à 20 minutes de Villepinte en direction de Lille sur l'autoroute A1, sortie 8-Senl Située à 15 minutes de l'aéroport Roissy-CDG, à 20 minutes de Villepinte en direction de Lille sur l'autoroute A1, sortie 8-Senlis, puis 2 minutes pour accéder au centre-ville historique

où se trouve la fondation. Parking à proximité.is, puis 2 minutes pour accéder au centre-ville historique



Transilien ou RER D : Paris Gare du Nord vers les gares Orry-la-Ville-Coye (20 mn) ou Chantilly-Gouvieux (23 mn), bus vers Senlis (15 mn)

Depuis Lille (174 km) : 1h45 en voiture - Ouis sncf : Lille > Roissy CDG (1h) - bus 40 Senlis (25mn)

Depuis Amiens (92 km) : 1h20 en voiture - Train Express Régional : Amiens > Paris Nord (1h30) - Transilien ou RER D : Paris Nord > Orry la ville (20 mn) - bus vers Senlis (15 mn)